

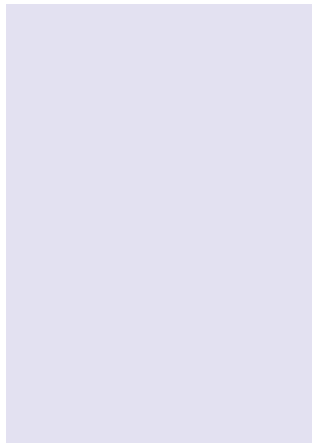
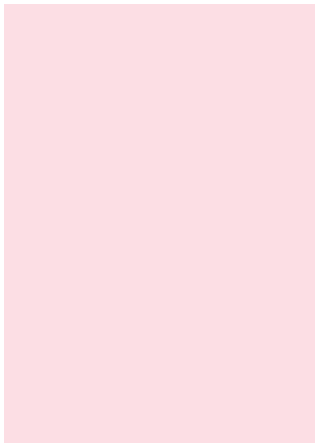
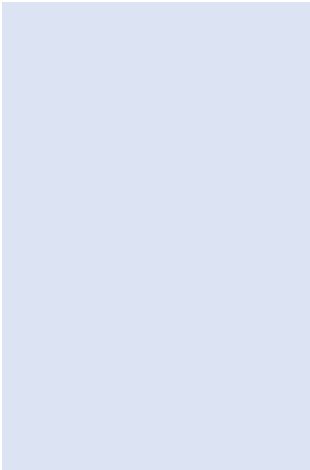
Thukuul ke Akuma ke Niu Thawuth Weilith – njäär dholic

Time to start school

Family guide to starting Kindergarten

Thaa bī thukul göl

Kë nyuuth macthok göl de Kindergarten



Education
Public Schools

Rɔt juuir në ka wic keek në thukulic

ROD TÓŋ KA BI LOOI TÈ CENÈ KEEK LOOI.
(ACIÈ KA BI KEEK LOOI KEDHIA KEK BI LUUI KENE YINI).

Rüjñn ke menh-de got ke këc thukul gɔl

- Ye ɔ tɛ ye thukul kãŋ koc tɛk ka loi röth ka tɛ dhöl wëër kãŋ.
- Tɛ cɪ tuŋm thiçk, thiçc bi piŋ ku yin (nyin) menh-du caar.
- Na tɔ menh-du ke nɔŋ ka ye gujɔp keek reec (allergies), ka xãn ke tuaan ka tɔŋ ka wic tiit nyin, lɛkɛ thukul tɛ cɪn gãäu ku juuir lon amat ba bãny muk thukul tiŋ.
- Thiãŋ awereŋ yenɛ koc cok tɛk na ye rɔt looi enɔŋ yiin (tiŋ apãm 5).
- Juuir raan bi menh-du ya tiŋ tɛ cenɛ gootɛ ka tɛ cenɛ thukul thök: Thiãŋ awereŋ thiçc lon de OOSH tɛ wicɛ yeen (tiŋ apãm 5).

Ka wic ba keek xɔɔc në wët thukul

- Aleth ke thukul (mãi, rut, ka ke tuk).
- Aɔn akɔi gɛl (nɛ xãn juçc e biãk alɛth ke thukul).
- Weer ke thukul ku weer ke kat (them ka ke Velcro (kɛ ye tãäu bi ye thok mat ku dɔm rɔt) tɛ cie yen ruk war lɛu.
- Bek ye dujɔt koc kɔu (alɛu bi yök ke tɔ në thukulic).
- Thandun muj miët gãän (cok menh-du ɔc tɔŋ lɛu bi lɛp).
- Gun piu.
- Alanh den gɛl.
- Alanh këër (panla ci dhɔp alɛu bi piath në ye lonɛ).
- Bek athöör.

Run gɔl menh-du thukul

- Peel Tok- yin lɛu ba kaam koor thöl në akãl tókic në nin kedhia thöl wenɛ menh-du ke yin piöcc ka bi menh-du keek ya looi tɛ gɔl yen thukul cit këër de thuraai.
- Gãt rin ke menh-du piny nɛ gujɔt keriçc ebɛn kɔu!
- Them bi namba telefun thukul menh-du tɔ kenɛ yiin.
- Piçcɛ wɛn-du bi tɛ yenɛ röör laac thiŋ (urinal) yeen luji thiŋ tɛ kuc yeen wɛn theer.

Wëër kööl goot kööl tueeŋ de thukul

- Juuir alɛth, wer ku cureep ke menh-du.
- Tek dɛt ba miëth gãäŋ menh-du looi men kãu-ɛ ku b tãäu në talaja-ic.
- Kuɔnyɛ menh-du në tɛëu kãŋ në bek thukulic.
- Dol libɛnh, cureep kɔk ku alɛth ke wëër in bek de palathkic. Cok nyic menh-du men ke kãk ka tɔ në bek ye ruçk koc kãth tɛ bi yen naŋ ka bi ɔ roor cok loi röth në në thukulic.

Akãl tueeŋ

- Loi rɔt ke yin piath ku miëtɛ piçu në kööl tueeŋ wenɛ menh-du.
- Cok menh-du cok ceŋ alɛth yetök na lɛu rɔt.
- Dujɔtɛ nhiem ciëen ka ba nai.
- Tãäu-e kɛ ye akɔi gɛl (sunscreen) miãk thok ebɛn. Yen abi aɔonh de thukul dhilil cɛŋ tɛ tɔ yen aɣeer gɔn piöcc.
- Dɔm thuraai!

Nin ke dherou (week) ke thukul

- Abi thukul lɛk yin ye na lɛu bi yin ka luji cit tuk, ka ke këër ka maktaba bi keek mãät yiic.
- Miŋh aye dhãär në kem juçc në nin tueeŋ ke thukul. Menh-du wic bi ya nin apei.
- Ye menh-du yiçk miëth miãk piath bi yeen cok col apiath. Them bi menh-du raan bi yeen bɛn xãth në thök aköl thook kedhia.
- Ye bek menh-du tiŋic në wëër thok ebɛn në wët awereek ke thukul ku ka cɪ both në cãm miëth gãäŋ.
- Them ba ka bi meth keek ya looi miãkduur cok ye tɔ.
- Gɔl kuɛn ye looi baai bi tɔ.
- Jam wenɛ dupiöcc wët kuɔny nɛ gɔn piöccic, tɛ lɛu yin yeen.
- Jam wenɛ menh-du në wët aköl-de në thukulic.
- Apiath bi menh-du got ke nɔŋ kaam bi yen lɔŋ, bi tuk aɣeer ku bi ka nhieer keek tɛ cen thukul gɔl



Piöc menh-du

Acin ka nyic keek loi thook peei bi meth kek tö kenë meth të këc yen Kindergarten gəl- ka ci keek bi w të yene wic bikë gät ka kuën nyic. Ke tueej e yiin wenë menh-du röth ke wek ci röth juir në wët göl de thukul.

Ka ba kek them wenë menh-du të noot thukul ke këc gəl

Ke ka ke luoi kāk aye ka ye luel ka bi looi në wët menh-du të noot yen ke këc thukul gəl bi thukul cök piol emaaäh enoj yeen.

Ka ke nyiny thok

- bi diet ket etök
- bikë ka ye keek dol lëk röth ku wël ye thök ke thöj të yenë luuel thün
- ye menh-du lëk kaa bi keek looi bi gam cit men tēju käng bekic
- ye athöör-ku cök ka ye koc gäät nyin, cit daai në thuraai
- ye thuraai tö në athoric, majalaai, ka tö në Tii Vii ka Intanet
- ye menh-du cök ye rot mat abocwi yiic.

Nyiny gär

- gämë menh-du penthool, ka yenë cit göt, ka ke këer ku tiim kor në lietic bi këer, gät piny ka gär lccök
- gät cin kuën ku lataai
- Ye menh-du cök ye gät piny në lataai dit bi kek rin-ken gəl cit Jack.

Nyiny kuëen cin

- nyic nambaai ke kuëen ye nyic ke lui në wël cit ka kuëc, ka kuöt, ka juëc, alik
- kuncnyë menh-du bi käng yök në ka kucot nhim yiic wäac, cit men de ka koj wäac gup
- ye jam në ka w äac cië thöj- nhial ku piny ku biäk ci wan, to biäk tueej ku biäk ciëen, aköl ku wakou.

Nyiëc raan etök/ka ciëej koc tö etök

- ye theë bi menh-du ke tuk kenë mith kök juir bikë lëu bikë piöc në röm ku weer luoi
- ye menh-du cök piny cök lccök të cenë tuk thök
- ye menh-du kucny bi piöc bi rin-ke kedhia lueel ku të rëer kek thün
- ye menh-du cök nyic lööj mac luoi ku ke yenë keek cök tö.

Nyiny ka ke riel guöp

- e cök yök në lon de magath
- e ka juëc ke yenë ke tuk në ka ke buth gööt ku ka kök ke athëm
- e tuk yenë yuiën yiir ku tuk de ycot nhial.

Tö ke yin ye tuk

Tuk e töj de ka tö tueej ka bi mith keek yök ku yen kän acië rot ye waar te ci meth lo Kindergarten. Tuk e ka ke cil në pial guöp kedhia cök lo tuej.

Mith aye tuk në wët yen keek cök mit piöth, ku tuk kek ato në yic kek piöc. Të yenë mith tuk, ka ye gup-ken, thöj ye käng thöj (imagination), ku piöc në të yenë jëem thün ku luoi ye koc lui etök, cök lui. Ka ye piöc në të yenë käng röth luoi thün ku yenë wët tö në piöu-ic mac thün. Yiëkë keek thaa këcë juir në akäl thok ebën cenë thukul thök bi löj ku bi tuk.



Göl de thukul lɔcök

Lon ajuier baai të ɲoot thukul ke këcë ɲol abī yīn ku menh-du kony bī rɔt yök ke lëu luci ku mit picu në wæst egöl de thukul.

Juir rɔt wenë menh-du në wæst de thukul

Thaa aci thiɔɔk- menh-du atɔ ke bī akäl tueej de kë jöt ku kë miet picu yök. Yīn lëu ba gāi ye të yīndī yen bī yīn yeen ɲol bī menh-du rɔt juiir.

Anyicku ke ye wæstdiit lɔ tuej të nɔɲ raan eβeen. Göl e ciɛɛɲ lɔcök kenë yīn bī kuɔny në piöc de menh-du e wæst tɔ tueej enɔɲ wook. Dupiöc-kuɔn nyic lon-den apiath lui etök ku kɔc ye kony në luci (support staff) atɔ etënë bikë menh-du cɔk göl apiath.

Kan rɔm du tueej kenë thukul alëu bī yä wenë kɔc mac lon de thukul. Keek ka ye kɔc puɔth eyam lui në maktaap ethukul yic. Ka ye yīn kony bikë yīn nyuɔɔth lëk eben yen lëu ba wīc në nyic. Keek eya ayekë looi bikë yīn cɔk rām wenë beny muk thukul (principal), dupiöc ka kɔc kɔk luui në thukulic, të wīc yīn yeen ba jam wenë raan tōɲ de kek.



Ajuier rɔt baai

Ka bī keek juiir baai alik, ajuier meny wëu ku të bī keek luci thīn ke thukul ɲoot ke këcë ɲol.

Ajuier tək tək ku meny e wëu (budgeting)

Göl de thukul eyic naɲ cin ewëu jöt cīt xɔc alæeth ku wæer ke thukul në ye wæst kån alëu bī piath bī wëu ke xɔc de ke kāk ke thukul juiir tueej. Na wīc ba wët de kaam yenë meth tiɲ të cī thukul thök nyic, ke wëu ke ye kån awīc bī cɔk tō në ajuier wëu yic.

Alæeth ke mīth ke thukul

Thukul de menh-du abī yīn lëk ka ke alæth ke thukul ku të bī yīn keek xɔc thīn. Ajɔɔt ka tō ke kek ye biäk alæth ke mīth abun ceɲ bikë akɔl gël. Në xān juëc alæth ke mīth ke thukul ye keek ceɲ muɔi, rut ku alæth ke pol. Thukul alëu bī lëk yīn dukëen ye alæth cī kɔc ka alanh bī kɔc yök thīn.

Bī cin xɔc cɔk tɔ piiny, thukuul juëc amac të yenë alæth määat nhīim thīn të yenë kån ɲām të mīth alæth dīt ku cī alæth kuur në ciɛɲ.

Na tō ke yīn ɲot ke yīn këc menh-du xāth thukulic, ke yīn lɔ thukulic ba meth cɔk gāt rin ku na nɔɲ menh-du ka loi thook peei tō kenë yeen ka ye guɔp keek ræc (allergies) ke ka apiath ba ke kāk lëk mäny muk thukul (principal).

Wëu ye keek gam

Thukuul abī yīin ba wëu ke kuɔɔny (voluntary contribution) bīkē ka lon ka ke piōc kol ɔk lɔ tueŋ. Yīn lëu bī yīin thiēc ba wëu ke lon nēm ku tīŋ de ɣān kōk (excursion) cuat piny nē ruɔɔn thok ebēn ago piōc menh-du ɣōn piōc (classroom) ɔk piath ku na ye menh-du luii nē ka kōk cīt pol ka nē ka ke kēt ku diēer lōɔr (band), ke yīn lëu bī yīin thiēc ba wëu ɣōc ka bī ke ka ke madhika bēi nē arɔp (hire) ku cānh de lɔ tē looi ke kāk rōth thīn cuat piny.

Kuɔɔny wëu

Na dhal yōk wëu ke ka ke thukul yīin, juiir ba mat wenē bāny muk thukul ba tē looi ka-ku rōth thīn jaamic wenē yeen. Ajuieer Kuɔɔny Mīth ke Thukul (Student Assistance Scheme) alëu bī yīin kuɔɔny.



Tīŋ (meth) nē thāā cī thukul ke thiōk

Ka ke cāth ye mīth xāth nē Kaam cī Thukul Thiōk (Outside of School Hours – OOSH) aye keek juiir nē thukuul yiic ka tē de thukuul thiok. Thukul-du alëu bī yīin yiek wël ke lëk nē wēt ka ke cāth tɔ tē rēer yīn thīn. Kek ka ke cāth kāk ayenē ke wëu cuat piny ku ke ka ke cāth kāk ku yīn lëu ba Wëu Muk Meth (Child Care Benefit) bī yīin nē cuet piny wëu ke thukul (fees).



Gät rin ke menh-du nē guōt kēriēc kōu

Yīn lëu:

- gätē nē galam ciē yinkī ye cuoth yenē alēth bī lɔck gōt, ajɔt ku war, ka makuɔɔu nē ka nyooth rin ke meth
- tīŋ men ke ka cī gōt ka kēc kek cuoth wei tē lɔckē keek
- ye ka tō nē beŋ menh-du-ic tīŋ wenē yeen nē wēer thook kedhia
- Thukuul kedhia ka nɔŋ ɣān yenē ka mār tōɔu thīn, nē yekēnē thiēcē n ē maktapic tē nɔŋ yen kē kēc bēn baai (kenē meth).



Piir në thukulic

Thukul ebën abī naŋ theε-keen yen ke gɔl ku yen ke thök, ku thukul në aköl juēc e gɔl në thaa 9 miäkdur ku thök në thaa 3 theëi, Kööl e Tök agut cī Kööl e Dhięc. Miith ke thukul ka ye lo bikē lõŋ ku cäm miëth gään aköl ku tuk.

Thukul alëu bī gɔl ku thök në akutnom guëer të yenë miith ke thukul bën kedhia bikē wët bī bāny thukul (principal), dupiöc ku maŋjör tō miith ke thukul nhīm lueel piŋ.

(Täu) thukulic abī dhiil looi

Aye lõŋ lueel men ke miith kedhia tō run bī keek dhiil tō në thukulic abī dhiil lo në thukulic. Tē cīe miith ye lo në thukulic ke kek ka ye dōŋ wei në yök wël nyic/lëk tō tueeŋ, lon kuën-den aye teem kōu ku ka lëu bikē tō ke kek niçp piōth. Keek eya aye dōŋ wei bikē ciën mëëth. Ke kāk alëu bikē dhöl ye kek thukul tiëŋ thīn ku ka piath bikē keek yök çok waar röt.

Na cī menh-du gäau ka liiu

Na bo menh-du ke cī gäau yīn a dhiil kan thaany në maktapic ku bī lo në thukulic; yen lon kän athōŋ na tē reeth yīn menh-du axeer në thukulic ke thaa ŋoot tē noŋ kē ye kän çok bī looi.

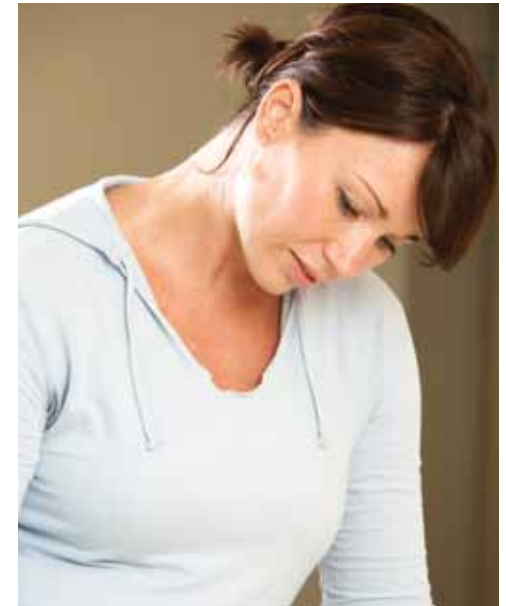
Na cī menh-du tō aŋeer në thukulic ke yīn bī kē cī röt looi dhiil lueel në wët gäau-de. Ye kän aye looi në gän juęc bī awerek thiin koor jam në kē yen liu në thukulic ku menh-du alëu bī ye kän yiëk dupiöny-de te len dhuk në thukulic. Aleu bī looi eya në dhöl bī thukul yuöp telefuun.

Ŷëth miith baai tē cī aköl piöc thök

Tē cenë aköl thök në aköl riëęc, dhöl tō menh-du thīn abī mat yenë amat looi thīn. Dupiöny de menh-du abī tīt kenë miith. Them men ke menh-du ku dupiöny-de anyic yeŋa bī yeen bën gäth në gään thok ebën. Miith alëu bikē piōth riäk na ye yīn ka raan dët bën ke cī gäau bī yeen gäth. Jamic wenë dupiöny-de thaa bī piath në bën në gään.

Ka loi keek çok tē theε-den

Miith ke Kindergarten alëu bikē dhäär wakōu në wët ye kek ka juęc jöt nhiarkē keek looi. Në wëtē e kony na ye ka ye looi cīt thaa laak, cäm miith ku thaa kuën ya çok tō tē-den cī çäk tē lëu yen röt. Nīn piath në wëëric ebën atō tueeŋ.



Gët piny wël

Na cī menh-du lo në thukulic, ke yīn gät awereŋ tō ke wël kāk thīn:

- mat rin ke meth ku dhöl-de thīn
- mat nīn ke pæi ku nīn cī menh-du tō aŋeer
- luel kē çok menh-du tō aŋeer
- mat wël kōk ke lëk thīn cīt men wicē keek.

Na bī menh-du tō aŋeer në kaam wär nīn ke diäk lëkē maktap thukul bī nyic. Yīn bī ŋot ke yīn ke yīn bī awereŋ thiin koor dhiil gōt tē dhuk menh-du röt.

Ne wët de kē ye çol proforma notes ku wël ke lëk cī waar yiic në thook ke 34 tiŋ

School Attendance

<https://education.nsw.gov.au/public-schools/going-to-a-public-school/translated-documents>

Lɔ ku dhuk ciēn thukulic në dhōl piath

Dōt ba tem tē tēm de thukul ke yīn muk menh-du cin. Gēk tō thukul lōm aye thiān miākduur ku në gēēn. Duōnē kāac ka ba riān-du mac tē de ka tē yenē kɔc cath tem ku tiētē nyin në wēt gēl tuōl kērac ku bī ciēn ka nyooth kōōc.

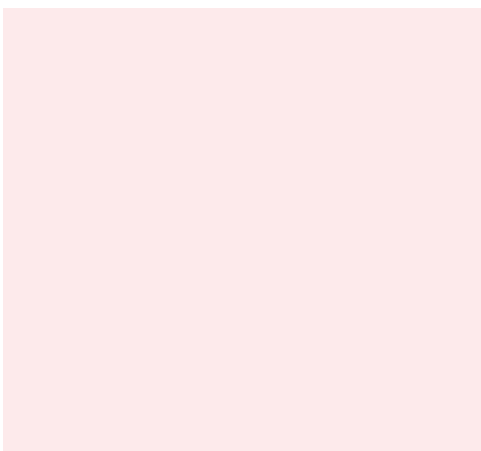
Anyic kān apei ku atēt

Mīth nyic kān apei ku tēētē ka wār nyīny mīth juēc në dhōl tōk ka në ka juēc kōk ke biāk nyīny kān, tēk piath ku tēēt, lēu ka lon guōp ku ciēn kēm ke kɔc. Ka piath kɔc cɔk lɔ tueg tō nw rhukuul ke Akuma ke (Wilaya Niu Thawuth Weilith (NSW) ke mīth nyic kān apei ku tēētē. Thiēc thukul-du ku jam wenē bāny thukul (principal) në wēt ka cī juir ye keek piōōc thīn.

Mīth nɔŋ ka dhal keek

Na nɔŋ menh-du nǎāth ka tōŋ ka yeen cɔk nǎŋ ka loi thook peei wīc keek, lēkē bāny de thukul tē cin gāau tē lēu yen rɔt. Department of Education and Training (Dīpāātmen de Piōc Ku Piōōc Lucī) e ka juēc ke kuōny yīēk mīth nɔŋ nǎāth bī keek kuōny.

Mīth ke thukul dhal piōc keek, cīt mīth koor nyīny piōc, nɔŋ ka thii cī keek cɔk det kān yīic ka nyīny thok riōōk, aye keek kuōny në dhōl de Ajuizer Kuōny në Piōc (Learning Assistance Program) në thukul-denic



Yīn lēu ba nem, jam në telefuun ka yiimeel (email) kenē thukul bī guōt kē diir yīin jaamic. Kɔc thook waar yīic alēu bīkē tō na cī keek thiēc.





Tiët nyin apiath de mïth ke thukul

Apiath men ke yïin ku menh-du nyic men ke në eluööt ke raan e töu në thukulic bï yeen kuony. Thukuul aci ka ye ke loi loi piath juiir ye mïth kuony ku ye keek cök tö të piath cïnic këreec tö thïn.

Cök mïth tö të piath cïnic kërac ku mitkë piöth

Thukul-du abi lëk yïin të yenë gän ke tuk thukul tiñ bikë piath, dhöl ci juir në gëth mïth baai ku dhöl kök yenë mïth tiñ apiath në thaa thok ebën.

Dupiöoc

Dupiöoc ke thukuul ke akuma ke (Wilaya) Niiu Wawuth Weilith ka ye keek piöoc në gän ke gät tö në thök thukul de thekandari ku ka nyic lon-den (professional). Ka nyic ka wïc mïth kor keek ku ka bï ya tö bikë kony ku nyuthkë keek dhöl piath. Dupiöny de menh-du abi yïin cök nyic dhöl piath bi yen tö ke lëu rot bi yïin yök ku yök cänh lon menh-du rot thïn. Ye dupiöny de menh-du cök nyic ka loi röth në piir de menh-du yic lëu bi cänh lon-de ku nhiëer piir thukulic dööt.

Koc ke jïëem ke thukul

Koc ke thukul ye keek cöl kanthelaai ka ye dupiöoc nyiny lon-den apei ka ci keek piöoc në thaiköbji ci cäädaai lon kanthelaai ke thukul ye keek gam gän ke piöoc. jama/thöñ ke jama. Keek aye mïth ke thukul noñ ka dhal keek në thukulic ka baai kuony. Keek eya alëu bikë mëcthook kuony në yök lon kuony ye yök gän kök tö ajeer yiic të wïc keek. Në gän juëc aba dhiil ajuieer amat looi wenë kanthela de thukul në dhöl yup telexuun thukulic.

Të de gël yaan mïth kor/niop

Thukuul kedhia ke akuma ka ye yaan mïth kor/niop gël në dhöl ajuieer cit kuony yenë ric kuony në ciëñ piath, lon raan cök gam rot men cit koc kedhia (eelix-esteem) ku atheek koc kök. thukuul eya ka noñ dhöl yenë yaan mïth kor/niop jöör gël ku koc lui në thukulic aye keek piöoc bikë ka cit ke käk tiñ të bi luci thïn. Yin lëu ba awereñ de thukul-du ci göt wët lon gël yaan mïth kor/niop yök në maktam de thukulic.

Tiëñ paith dët tö thïn

Thukuul ke akuma ayekë koc kök lui cök tö të yenë keek wïc thïn.

Ke gän käk atö në ka ke:

- dupiöoc ye mïth ke thukul dhal ka ke piöc keek kuony
- Thoñ e Digliith dupiöc-ke ke ye thoñ e rou (English as a second language – ESL)
- bänny ke lon lëk ku ajuieer lon ciëñ koc (information and liaison officers)
- bänny ke piöoc koc ke Aborojini (Aboriginal education officers).



Na noñ kë diit ci rot waar në ciëñ menh-du yic tiñ ka ye diëer në wët menh-du ku lon-den thukul ke yin lëu ba jam wenë dupiöny menh-du, kanthela de thukul ka bänny muk thukul (principal). Atö ke piath në nyindhia ba guööt wët diëer luel e këc gäü.

Nyöŋ nhom

E tō nē ɣān juēc bī mīth ke thukul nyöŋ nhom yök nē aköl kōk yiic ku ka ciē kē wēt tō ke ciē guōp ye gēl nē acuɔl ka kuōc māny guōp. Nyöŋ nhom alēu bī thiēl piny tē yenē mīth tō kek kek thiääk nē röth, ku nyöŋ nhom aciē lēu bī pial guōp menh-du riōōk.

Bi menh-du gēl bī nyök yök:

- ye nyiēm menh-du tīŋ kaam kuōtic.
- cōk nhiēm bāär ye duōōt ciēēn.

Na nōŋ menh-du nyöŋ de nhom:

- nyaai-ē nhiēm cī rōt rek nē mucunh-dīt, ku theer nhiēm nē wēl ɣeer dhīl yenē nhiēm tōc nē lon mucunh koor lec-ke ba nyöŋ nhom ku toŋken (nits) nyaai ne; nyindhia agut tē bī toŋ liu.
- ye menh-du cōk ŋot ke ye tuōōc nē thukulic.
- lēkē thukul agokē kōc kōk cōk tīŋ nhiām ke mīth-ken; menh-du aciē bī dhīl nyuōōth bī nyic.
- nē aköl kōk ke thukuul aye kē ye cōl “nit busting” (nyēi toŋ ke nyök) looi nē akāl tōk bī toŋ ke nyök lac nyaai nē thukulic.

Nē wēt wēl ke lēk cī keek waar yiic nē thook kōk

Head lice parent information sheet
<https://education.nsw.gov.au/public-schools/going-to-a-public-school/translated-documents/head-lice-treatment-options-information-for-parents>



Yenö ye tuöl na tuaany menh-du?

Nē thukulic

Na tuaany menh-du ka cī tētök yök nē thukulic, ke thukul abī jam kenē yīin ku thiēēc kē lēu bī kōc kīim looi. Na tuaany menh-du emäāth ke yen abī lō tē tuaany cī week peei, nē ɣān juēc e thiääk kenē maktam de thukul tē bī yen tōc thīn ku bī kōc nyīn tīit nē yeen. Yīn bī cōl ba bēn menh-du ɣāth wei nē thukulic na tuēeny apei ciē bī dhuk ɣōn piōōc bī lēu. Nē ye wēt kān yīn bī dhīl ka bī tē bī yīin ya yök thīn cōk tō kenē thukul nē nyindhia.

Baai

Cōk menh-du tō aɣeer nē thukulic ku tīŋ akīm-du na nōŋ menh-du:

- alēth guōp tō nē dīgīrī ke 38 nē buctic
- aŋōōk ku yāny watic
- liēer guōp dīt apei ka nyooth influendha (influenza)
- akuōōk kucē kē bīi yeen.

Gēl nē aköl

Aye thukuul them bikē mīth tō thukulic gēl nē ka tuck e aköl nē dhōl yenē atīip cōk tō tē lēu yen rōt ku ciēŋ ajōt ke biäk ka ye keek ceŋ nē thukulic bī nyīn-ken gēl bī aköl kek ciē riäk. Ajōn menh-du abī dhīl ya ceŋ tē tō yen tē de tuk ka yen alēu bī tuk tē tō atiēp thīn. Mīth alēu bikē nēn ye aköl gēl ceŋ eya nē thukulic bī nyīn-ken gēl nē nē bī aköl ke ciē riäk.

Baai, täāu-ē kē ye aköl gēl miäkduur nē nyindhia tē ŋoot menh-du ke kēc lō nē thukulic k eke bī ya looi nē luōōt.

Ka ke pial guōp/ka ke kīim

Na nōŋ menh-du tōŋ de tuēny, ke ye guōp keek rēec (allergies), tō lēu bī tuaany ye cōl anaphylaxis ka wīc bī yiēk wēl cī akīm gāt yeen, ke thukul abi dhīl lēk thok. Ye wēt de lēk kān abī ya gam nē ɣān juēc ke ye biäk lon ɣāt meth nē thukulic, ku apiath eya b thukul lēk guōōt kē cī rōt waar nē biäk pial guōp menh-du.

Ka ye guōp keek rēec

Anaphylaxis e reec dīt apei ye rōt looi nē guōpic reec mīth cīt atōm ka rēc ye cōl shellfish, ka kēc e kōm. Na cī menh-du yök ke nōŋ allergy dīt apei bc nē wēt miēth nyic ke apiath bī bāny muk thukul lac lēk tē lēu yen rōt bī naŋ kē loi bī ka yeen bēi nyic keek (allegen) cōk mec. Yīn lēu bī yīin thiēēc bī raan mac tē yenē thal nē thukulic bī ka ye keek thaal nē kantiinic (canteen) yenē thal thīn bēer tīŋ ke ye tōŋ ka bī keek looi.





Nin ke pial guöp në thukulic

Menh-du awic miëth piath ye riel bëi (energy) ku bë yeen cök ye nhom tääu lon-den thuluic apiath. Miëth ye menh-du cam miäkdur abï dhiil tō ke yeen cök ril agut cï kaam de lõj ku miëth gääj bë yeen lær akölic ebën.

Cäm në thukulic

Cäm në thukulic abï rot yök ke ye kë loi thok peei të ençj menh-du të thöön yeen kenë cäm baai ka në të ñoot thukul (preschool). Acin të yenë miëth cök tō ke læth ka liir. İth në aköl juëc aye nyuc në wal mañök nhïim ka në tiim kë rëer cï guaŋ ku yekë miëth-ken guuc në kenhiol. Keek ka læu bikë dhiil læu eya bikë këriëc ebën cenë miëth-den dol thïn ya liep ku ka cïkë wïc bikë kaam-dit thöl në cämïc agokë tuk cië bë waan.

Ka bë menh-du kuony

- Tääu-ë/dol miëth në kë köc liëm-de yic, köc cäm ku cië koc ye nyuel.
- Gäte rin-ke në thanduj miëth (lunch box) köu, alöj de piü ku ka kök yenë këj muk thïn.
- Matë alöj piü cï duöt thïn bë miëth cök tō ke lir. Kuäth në alanh ye cöl tea towel në wët læu bë kuëer.
- Ye këj tääu në lunch box cië aliir ye lo thïn ka ka ye cöl cooler bage (beek ke kula).
- Duönë këj ye duut/dol në ka ke palathtik në wët ye mïth liëm-den yök ke rilic.
- Duöötë alanh de awerek (tissue) në nyin tim (fruit) ago cië riääk.
- Lëkë menh-du bë dot bë ye cin lock të ñoot ke këc cam ku bë lo xön laac në kaam lõj ku miëth gääj.
- Na ye miëth gääj looi waköu, ke tōu në talaja yic agut cï thaa de thukul.
- Ye alöj piü de menh-du tääu bekic eluöt ku lækë yeen men ke yen alëu bë piü yök eya në mathuraai ku ka ye cöl bubblers yiic në akölic ebën.

Kaam lõj ku ka ke lon de miëth gääj

- Temë nyin ke tiim në thïim (nyiac ka lik ke lemuun në tufä, pear ka mouth bikë cït bë waar) ku tää keek në kë thiin yenë këj tōöu thïn.
- Temë nyin ke tiim cït karot (carrots), theleri (celery), ajuur (cucumber) ku tääu-ë keek në bek palathtik. Ku në kë yenë këj tääu thïn dët tääu-ë kë ye cöl dip ku dhibadi (yogurt) juoclä karot thïn.
- Loi legemät ku cök keek dut. Ye legemät duol në ka ke muk yiic miäk thok ebën bë ya cam në kaam lõj ka ye cök tōu baai bë ya miëth thiin ye cam në gääj.
- Thïim ke portogäl (orange) cï duöt ku anathnath cï tem ka mit cäm muçi.
- Them ayup juëc kuöt, cït ka ye cöl rolls, pita, wholegrain ka totila wraps.
- Na luöji-ë në thimathim, temë në ka kor ku tääu-ë keek në thenwivic bë cök köc köu.
- Thal miëth thël dët koor ku tōu dët bë ya miëth gaaj miäk tui, Kë ye cöl guinohe, ka thii ke pidha (pizza) loi baai, ke ye looi në nyin ke tiim (vegetable patties), nyin ke tiim cï geet (roast vegetables), thaltha de nudul (noodle salads) ka thajuuk (sausages) alëu bë keek looi.

Të yenë miëth gääj bën baai

Duönë dieer apeï të cenë menh-du ye cam në meith gaaj në gölic. Në aköl kök mïth ka ye piöth miet apeï ka bikë tuk apeï kenë mëëth-ken në thee ke cäm ku ka cië læu bikë cam.

Na tō menh-du ke nëk cök apeï të cenë thukul thök ke ka læu ba bæer læk yeen bë miëth-den gääj cam. Të ye menh-du ciem thïn abï rot looi ke ye kë bë nyiac.



γön piöoc de Kindergarten

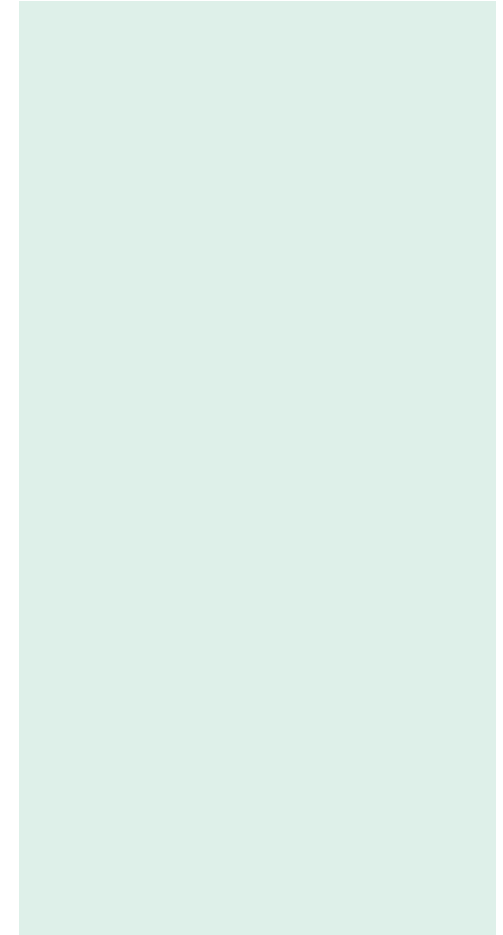
γööt ke Kindergarten ka ye γän ke mist piöu ku ka piath. Mith alëu bikë ka ke tæk tæk looi kenë mëeth-ken piiny, γön tuk, bikë dupiöoc-ken piñ ke kuën awerek ka bï nyuc në duruc nhom bï gät ka këër. Keek ka abï ya piöc në cin, täu käng gup, të cenë käng juiëer thin ku thaany, ket, maktaba neem, luui në kompyütaai ku bikë ka juëc kök looi.

Kë bï menh-du piöc në thukulic

Thëe juëc ke Kindergarten ka ye lo në lon yenë meth cök nyic gät ku kuën. Anöñ ke ye keek ke dhetem ye keek kuen në thukul tueej (primary school) ye cöl Key Learning Areas (Ka Njäär Tueej Biäk Piöc).

Keek kaye:

- Thong e Dinliith (English)
- Cin (Mathematics)
- Thaany ku Tëknöbji (Science and Technology)
- Tëk Tëk de Tëët (Creative Arts)
- Të Cieß raan Ebën ku Të Tö kek thïn (Human Society and its Environment)
- Cil ye raan cil, Pial Guöp ku Piöc Ka ke Riel Guöp (Personal Development, Health and Physical Education)



Lon Wëer Thok nē Telefuun

Na wïc wël juëc ke lëk jam wenë thukul-du. Na wïc raan thok waaric bï yïin kuony ke yïn cɔl Telephone Interpreter Service (Lon Wëer Thok Telefuun) **131 450** ku thiëc raan wëer thok nē thoŋ-du. Raan lui nē telefuun abï thukul cɔl ku raan wëer thok abï tɔ telefuun cök bï yïin kuony nē jam-du. Yïn cïe bï thiëc wëu nē wëet de ye lonŋ kän.

Wël ke Lëk ke Thukul cï Keek Waar yïic

Yök wël ke lëk ke thukul cï waar yïic nē thook juëc tē:

[https://education.nsw.gov.au/public-schools/going-to-a-public-school/
translated-documents](https://education.nsw.gov.au/public-schools/going-to-a-public-school/translated-documents)

